

BILAN FINANCIER

LE BUDGET D'INRIA POUR L'ANNÉE 2015

Le budget initial d'Inria pour l'année 2015, voté en novembre 2014, s'est établi en ressources et en dépenses à 229,6 M€.

Concernant l'exécution du budget 2015 et côté recettes, **la subvention pour charge de service public (SCSP)** se situe pour 2015 à 168,1 M€ contre 168,3 M€ en 2014 et contre 170,8 M€ en 2013. Elle représente **73%** des recettes.

Les ressources propres titrées ont connu une baisse de 11% entre 2014 et 2015, passant ainsi de 62,6 M€ à 55,5 M€. Cette diminution résulte de plusieurs facteurs, à savoir le décalage (de quelques mois basculant ainsi sur 2016) de recettes d'investissement, la modification de la comptabilisation budgétaire et comptable des avances et subventions d'investissement et un cycle de vie des contrats arrivant plutôt vers la fin et de ce fait un certain tassement du niveau des recettes à comptabiliser.

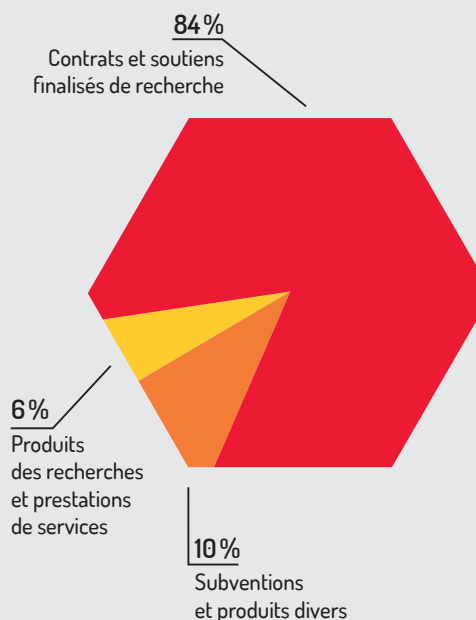
Représentant **27%** des financements totaux en 2015, les ressources propres ont eu pour origine :

- > **les contrats et soutiens finalisés de recherche :** 46,5 M€ (dont 17,2 M€ de contrats de recherche européens et 11,9 M€ de contrats de recherche ANR) ;
- > **les produits des recherches et prestations de services :** 3,5 M€ ;
- > **les subventions et produits divers :** 5,5 M€.

Le taux global de réalisation des recettes par rapport au budget initial 2015 s'établit à 101,1%.

Les ressources totales (hors reports et prélèvement sur fonds de roulement) ont été de 223,6 M€ contre 230,87 M€ en 2014.

ORIGINE DES RESSOURCES PROPRES D'INRIA

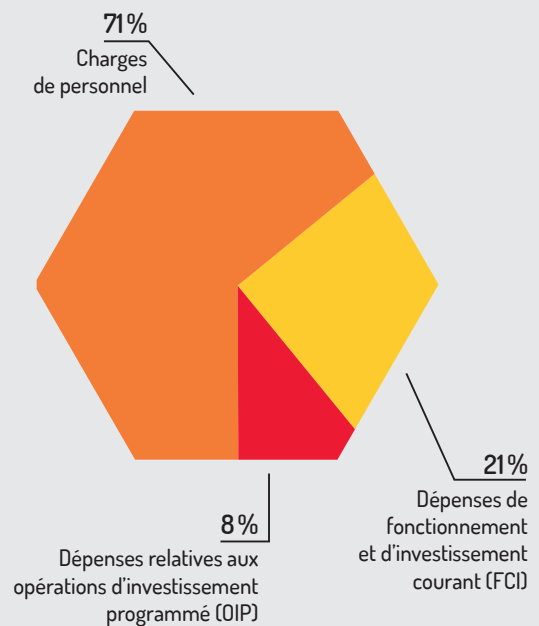


NATURE ET DESTINATION DES DÉPENSES 2015

Par **NATURE**, les dépenses sont ventilées comme suit.

- > 163,8 M€ de **charges de personnel** (70,6 % des dépenses totales contre 72,5 % en 2014), dont 127,3 M€ de masse salariale limitative et 36,5 M€ de masse salariale non limitative. L'effectif des personnels « sous plafond » (c'est-à-dire dont la rémunération est assise sur la SCSP) a atteint 1638 équivalents temps plein travaillé (ETPT) en 2015 pour une prévision au budget initial de 1668 ETPT. L'effectif des personnels « hors plafond » (c'est-à-dire ceux dont la rémunération est assise sur ressources propres) a été de 809 ETPT.
- > 51,6 M€ de **dépenses de fonctionnement et d'investissement courant (FCI)** contre 49,4 M€ en 2014 et 53,4 M€ en 2013 ;
- > 16,6 M€ de **dépenses relatives aux opérations d'investissement programmé (OIP)** contre 14,4 M€ en 2014.

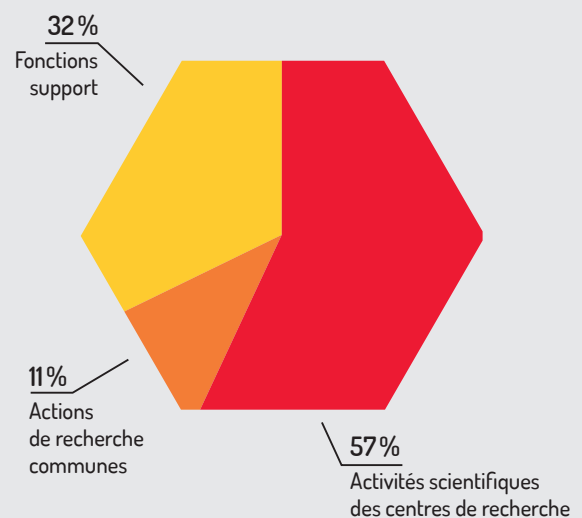
DÉPENSES MANDATÉES PAR NATURE



Par **DESTINATION**, les dépenses mandatées (232 M€) ont porté :

- > pour 131,6 M€ sur les **activités scientifiques des centres de recherche** (agrégat 1), soit 56,7 % des dépenses en 2015 pour 58,8 % en 2014 ;
- > pour 26 M€ sur les **actions de recherche communes** (agrégat 2), soit 11,2 % contre 10,8 % en 2014 ;
- > pour 74,3 M€ sur les **fonctions support** (agrégat 3), soit 32 % contre 30,4 % en 2014.

DÉPENSES MANDATÉES PAR DESTINATION



BILAN FINANCIER

Les thèmes scientifiques correspondant aux grands objectifs de l'institut sont retracés dans le tableau ci-dessous et prennent en compte l'intégralité des dépenses quelles que soient leurs sources de financement et tous agrégats confondus.

	DÉPENSÉ 2015 (M€)	% DÉPENSÉ 2015
DÉPENSES D'ÉQUIPES PAR THÈME	116,849	50,36 %
Mathématiques appliquées, calcul et simulation	18,339	8 %
Algorithmique, programmation, logiciels et architectures	23,990	10 %
Réseaux, systèmes et services, calcul distribué	22,621	10 %
Perception, cognition, interaction	28,688	12 %
Santé, biologie et planète numériques	23,211	10 %

CERTIFICATION DU COMPTE FINANCIER 2015

L'année 2015 a été particulièrement dense pour les services financiers de l'établissement avec la mise en œuvre de diverses évolutions ou réformes majeures (mise en œuvre d'une nouvelle nomenclature comptable prenant effet au 1^{er} janvier 2016, déploiement d'un outil de suivi informatisé des immobilisations, réactivation du dispositif de maîtrise des risques comptables et budgétaires, lancement d'un chantier de rénovation et d'optimisation des processus et notamment de la chaîne de la dépense).

L'année 2015 a également été marquée par la mise en production en milieu d'année d'un nouvel outil comptable et financier (SAFIn) qui a permis de moderniser les processus et de les aligner sur les standards techniques et réglementaires applicables en la matière, en supprimant simultanément de nombreux outils ou fonctionnalités spécifiques. Ce nouvel applicatif intègre, en outre, les évolutions budgétaires et comptables induites par le décret du 7 novembre 2012 relatif à la gestion budgétaire et comptable publique. Depuis 2010, les comptes annuels de l'institut font l'objet d'une certification par deux commissaires aux comptes. En dépit d'un calendrier plus contraignant que les années précédentes

(réduction réglementaire d'un mois du délai d'approbation du compte financier par le Conseil d'administration), les opérations de clôture des comptes de l'année 2015 ont pu être réalisées dans les délais, grâce notamment à une mobilisation très forte de l'ensemble des services dans le cadre d'une démarche partenariale ordonnateur/comptable. Les comptes de l'exercice ont été certifiés par les commissaires aux comptes. Deux réserves (sur les six émises à l'origine) ont été à nouveau formulées à cette occasion : elles concernent le recensement des dettes fournisseurs et le suivi des immobilisations. Les commissaires aux comptes ont, toutefois, souligné l'importance et la qualité des travaux réalisés par Inria en vue d'en obtenir la levée ainsi que des progrès notables dans la gestion globale de la chaîne financière depuis 2010. Le compte financier de 2015 fait apparaître un résultat d'exploitation déficitaire de - 2,58 M€ (au lieu de + 3,01 M€ l'année précédente), résultant avant tout de la baisse des produits d'exploitation et en particulier des recettes contractuelles (- 6 M€), malgré la stabilité globale des charges d'exploitation. Le résultat exceptionnel est quant à lui déficitaire (- 4,65 M€), essentiellement en raison des subventions et participations versées à des tiers. Finalement, il en résulte ainsi un résultat déficitaire de l'exercice de - 7,22 M€ (contre - 3,25 M€ en 2014). Le total du bilan (actif et passif) s'établit à 240,55 M€ contre 231,80 M€ en 2014.

BILAN FINANCIER

COMPTE DE RÉSULTATS

	2015	2014	Variation 2015/2014
RUBRIQUE	Montant (en euros)	Montant (en euros)	%
Ventes de marchandises			
Recettes contractuelles	41 879 208	48 022 739	- 12,8%
Produits des activités annexes	3 501 907	3 474 492	0,8%
MONTANT NET DU CHIFFRE D'AFFAIRES	45 381 115	51 497 230	- 11,9%
Production stockée			
Production immobilisée			
Subventions d'exploitation	169 845 142	170 696 019	- 0,5%
Reprises sur provisions et transferts de charges	19 223 004	17 854 049	7,7%
Autres produits de gestion courante	1 548 113	1 023 285	51,3%
PRODUITS D'EXPLOITATION	235 997 374	241 070 583	- 2,1%
CONSOMMATION DE L'EXERCICE EN PROVENANCE DE TIERS	40 654 560	40 587 676	0,2%
Achats de marchandises	4 690 550	3 566 245	31,5%
Autres achats et charges externes	35 964 010	37 021 431	- 2,9%
IMPOTS, TAXES ET VERSEMENTS ASSIMILÉS	11 821 486	11 969 725	- 1,2%
CHARGES DE PERSONNEL	151 844 386	153 560 016	- 1,1%
Salaires et traitements (sauf 645 et 647)	94 194 635	95 599 490	- 1,5%
Charges sociales	57 649 751	57 960 526	- 0,5%
DOTATIONS D'EXPLOITATION	29 441 615	28 226 701	4,3%
Dotations aux amortissements	14 685 504	15 985 195	- 8,1%
Dotations aux provisions	14 756 111	12 241 505	20,5%
AUTRES CHARGES DE GESTION COURANTE	4 812 049	3 716 155	29,5%
CHARGES D'EXPLOITATION	238 574 096	238 060 273	0,2%
RÉSULTAT D'EXPLOITATION	- 2 576 721	3 010 310	- 185,6%

BILAN FINANCIER

COMPTE DE RÉSULTATS

	2015	2014	Variation 2015/2014
RUBRIQUE	Montant (en euros)	Montant (en euros)	%
Produits des participations			
Revenus des valeurs mobilières de placement			
Reprises sur provisions et transferts de charges financières			
Différences positives de change	8 632	2 685	221,5%
Produits sur cessions de valeurs mobilières de placement			
Autres produits financiers			
PRODUITS FINANCIERS	8 632	2 685	221,5%
Dotations financières aux amortissements et provisions			
Intérêts et charges assimilées			
Différences négatives de change	25 958	4 311	502,2%
Charges nettes sur cessions de valeurs mobilières de placement			
CHARGES FINANCIÈRES	25 958	4 311	502,2%
RÉSULTAT FINANCIER	- 17 326	- 1 626	965,8%
RÉSULTAT COURANT AVANT IMPÔTS	- 2 594 048	3 008 684	- 186,2%
Produits exceptionnels sur opération de gestion	14 135	77 948	- 81,9%
Produits exceptionnels sur opération en capital	35 070	119 715	- 70,7%
Reprises sur provisions et transferts de charges	111 152	224 294	- 50,4%
PRODUITS EXCEPTIONNELS	160 356	421 957	- 62,0%
Charges exceptionnelles sur opération de gestion	4 686 361	6 384 108	- 26,6%
Charges exceptionnelles sur opération en capital	97 916	29 603	230,8%
Dotations exceptionnelles aux amortissements et provisions	0	262 235	- 100,0%
CHARGES EXCEPTIONNELLES	4 784 277	6 675 946	- 28,3%
RÉSULTAT EXCEPTIONNEL	- 4 623 921	- 6 253 988	- 26,1%
TOTAL DES PRODUITS	236 166 362	241 495 226	- 2,2%
TOTAL DES CHARGES	243 384 330	244 740 529	- 0,6%
RÉSULTAT DE L'EXERCICE (BÉNÉFICE OU PERTE)	- 7 217 969	- 3 245 304	122,4%